



مملكة البحرين
وزارة التربية والتعليم

الإجابة النموذجية

إدارة الامتحانات / قسم الامتحانات المركزية

امتحان نهاية الفصل الدراسي الأول للتعليم الثانوي للعام الدراسي 2019/2018م

الممار: توحيد الممارات

اسم المقرر: مبادئ الاقتصاد

الزمن : ساعة ونصف

رمز المقرر: قصد 211

ملاحظة: الالتزام بالإجابة النموذجية، مع مراعاة الإجابات الأخرى الصحيحة المنطقية.

(10 درجات)

السؤال الأول:

تصنف الدول عادة عدد العاطلين عن العمل اعتمادًا على الجنس من تكور وإناث، وعلى التخصصات العلمية للعاطلين والوظائف المتوافرة في سوق العمل سواء في القطاع العام أو الخاص. فالبطالة تعد أحد المشكلات الاجتماعية على مستوى العالم التي تعاني منها أغلب الدول؛ حيث تسعى إلى تقديم حلول للتخفيف منها، فتلجأ إلى تدريب العاطلين وتأهيلهم؛ لتتناسب قدراتهم مع متطلبات الوظائف المتاحة في سوق العمل.

1- عرف البطالة؟ (درجتين)

هو ذلك الفرد الذي يكون فوق سن معينة لا يعمل وهو قادر على العمل وراغب فيه ويبحث عنه عند مستوى آخر مالم تكنه لا يحده.

2- عد أنواع البطالة؟ ثم انكر أخطر أنواع البطالة مع ذكر السبب. (درجتين ونصف)

❖ البطالة الهيكلية.

❖ البطالة الدورية.

❖ البطالة الموسمية.

❖ البطالة المقنعة أو المستترة.

❖ البطالة الاحتكاكية (الفنية).

أخطر أنواع البطالة	البطالة المقنعة. (نصف درجة) (المستترة)
السبب	لأنها الوجه الآخر لسوء الإدارة والخفاض مستوى الإنتاج والإنتاجية. (درجة)

3- يتطلب التعامل مع مشكلة البطالة القيام بتنفيذ خطط استراتيجية، انكرها. (درجتين)

❖ خطط قصيرة ومتوسطة الأجل.

❖ خطط طويلة الأجل.

4- إذا كان عدد العاطلين عن العمل 6000 عاطل، ومجموع القوى العاملة يساوي 300000 عامل. (درجتين)

أوجد معدل البطالة.

معدل البطالة = عدد العاطلين عن العمل ÷ مجموع القوى العاملة × 100

$$= \frac{6000}{300000 + 6000} \times 100 = 2\%$$

أ- أكتب المصطلح أو التعريف المناسب إلى الآتي: (6 درجات) (التعريف درجة والمصطلح نصف درجة)

الرقم	المصطلح	التعريف
1	التضخم	ارتفاع مستمر في المستوى العام للأسعار.
2	مرونة الطلب	درجة التغير في الكمية المطلوبة نتيجة للتغير في السعر.
3	الإشباع	تلك الشعور الذي يحس به الفرد إذا ما استجاب إلى حاجة من الحاجات أو سدها.
4	علم الاقتصاد	العلم الذي يدرس السلوك الإنساني كعلاقة بين أهداف وحاجات متعددة وبين وسائل نادرة ذات استعمالات مختلفة.
5	رأس المال المتداول	يشمل الأرصدة النقدية والمواد الأولية والملع الوسيطة.
6	الربح	الحزء المتبقي من إيرادات الوحدة الاقتصادية بعد استبعاد تكاليف الإنتاج من أحوار تعاقدية ومستلزمات إنتاج وإهلاكات.
7	النظام الاقتصادي الاشتراكي	تملك الدولة لغالبية عوامل الإنتاج والثروة في المجتمع مع إدارة هذا النظام وفقاً لخطة قومية شاملة تهدف إلى زيادة الدخل القومي وتوزيعه بصورة عادلة.
8	الاقتصاد الجزئي	يركز في دراسة الحراك الاقتصادي للوحدات الاقتصادية الفردية (المشروعات الاقتصادية الفردية) وكذلك دراسة سلوك المنتج والمستهلك وسعر السلعة أو الخدمة ونظرية الثمن.

ب- علل الآتي: (3 × 2 = 6 درجات)

1- يجب أن تتناسب الزيادات في الرواتب مع معدل التضخم.

لتحقيق التوازن وضمان عدم تأثير الأفراد في الحصول على السلع والخدمات في المجتمع.

2- لا يرغب المستهلك في ارتفاع الأسعار خصوصاً مع ثبات أجره النقدي.

لأن المستهلك سوف يحصل على سلع وخدمات أقل.

3- أسباب وجود المشكلة الاقتصادية.

بسبب ندرة الموارد وأن حاجات الإنسان غير محدودة ومتعددة ومختلفة من شخص لآخر، والاختيار

والمفاضلة بين متطلبات الإنسان المختلفة.

(7 درجات)

السؤال الثالث:

ضع دائرة حول رمز الإجابة الصحيحة: (7 = 1 × 7 درجات)

1- درجة مرونة الطلب أكبر من واحد صحيح، يعني أن منحى الطلب مرن، ومن أمثلة السلع المرنة:

أ	السلع الضرورية.	ج	السلع الكمالية.
ب	السلع الحرة.	د	السلع الخاصة.

2- إذا ارتفعت أسعار السلع الأصلية، فإن الطلب على السلع البديلة يكون:

أ	مرن.	ج	عديم المرونة.
ب	غير مرن.	د	متكافئ المرونة.

3- افترض مستثمر مبلغ وقدره 12000 دينار، على أن يسدد السباغ خلال 4 سنوات، وبلغ إجمالي المبلغ

المطلوب للبنك 16200 دينار، احتسب البنك فائدة وقدرها:

أ	12000 دينار.	ج	16200 دينار.
ب	4200 دينار.	د	6200 دينار.

4- إذا كانت مرونة الطلب تساوي صفر فهذا يعني أن:

أ	منحى الطلب عديم المرونة.	ج	منحى الطلب مرن.
ب	منحى الطلب لا نهائي المرونة.	د	منحى الطلب متكافئ المرونة.

5- إن عملية تجفيف المشمش في موسم الحصاد لاستخدامه في موسم آخر يسمى:

أ	منفعة مكانية.	ج	منفعة شكلية.
ب	منفعة مؤقتة.	د	منفعة زمانية.

6- إحدى سياسات معالجة التضخم هي:

أ	السياسة الاجتماعية.	ج	السياسة النقدية.
ب	السياسة الرقمية.	د	السياسة الجغرافية.

7- من عناصر الإنتاج تتضمن الغابات والحقول والبحار والنفط والغاز:

أ	الأرض.	ج	رأس المال.
ب	العمل.	د	التنظيم.

(8 درجات)

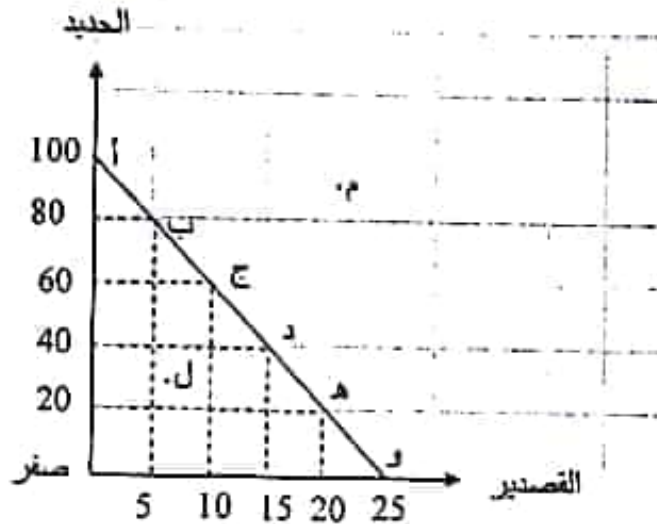
السؤال الرابع:

أ- قارن بين الآتي:

النظام الاقتصادي الرأسمالي والنظام الاقتصادي الاشتراكي. ($8 \times 0.5 = 4$ درجات)

وجه المقارنة	النظام الاقتصادي الرأسمالي	النظام الاقتصادي الاشتراكي.
ملكية عناصر الإنتاج	الأفراد	الدولة
تحديد الأسعار	الموقف (قوى العرض والطلب)	الدولة
الهدف من الإنتاج	تحقيق أقصى ربح	المصلحة الجماعية
إحدى خصائص النظام	الحرية الفردية لاختيار النشاط الاقتصادي. ص 79	الملكية العامة لعناصر الإنتاج ص 84

ب- أنظر إلى الشكل الآتي للدولة (س)، ثم أجب عن الأسئلة التي تليه: (الإنتاج بالطن)



الإسلام هبة من السماء

1- الشكل الذي أمامك يمثل منحنى إمكانيات الإنتاج، اشرح الخيارات الإنتاجية للدولة (س) وبيان القدرات الإنتاجية لها. (3 درجات)

يتضح من الرسم لو استعملت الدولة (س) كل الموارد في إنتاج سعة (الحديد) لأمكن إنتاج 100 طن، بينما لا يمكن إنتاج أي شيء من سعة (القصدير)، وكذلك لو خصصت كل الموارد لإنتاج سعة القصدير لأمكن إنتاج 25 طن من سعة القصدير ولا يمكن إنتاج أي شيء من سعة الحديد، والدولة (س) لديها خيارات بحيث تتنازل عن إنتاج كمية ما من سعة الحديد في سبل إنتاج كمية ما من سعة القصدير والعكس صحيح.

2- ماذا تمثل النقطة (م) الموجودة في الشكل، على افتراض أن موارد الدولة محدودة لم تتغير. (درجة)

فوق مستوى إمكانيات الدولة. غير ممكنة - مستحيلة - خارج إمكانيات

من خلال دراستك لموضوع المنفعة الحدية والمنفعة الكلية أجب عن الآتي:

1- عرف المنفعة الحدية. (درجة)

هي المنفعة الناشئة عن استهلاك الوحدة الأخيرة من السلعة، والتي يتوقف بعدها المستهلك عن الاستهلاك.

2- كم تساوي المنفعة الحدية والمنفعة الكلية للفرد قبل استهلاك الوحدة الأولى من السلعة؟ (نصف درجة) صفر.

3- ما هو سبب تناقص المنفعة الحدية؟ (درجة)

بسبب العلاقة العكسية بين المنفعة الحدية والوحدات المستهلكة من السلعة.

4- على افتراض أن المستهلك سوف يستهلك 10 وحدات من السلعة، بداية من الوحدة الأولى إلى الوحدة العاشرة، وأن سعر الوحدة من السلعة هو 4 دنانير، وأن المنفعة الحدية للوحدة الأولى تبدأ بـ 6 دينار وتتناقص بمقدار دينار واحد بدءاً من الوحدة الثانية.

ماهي الوحدة التي تحقق التوازن؟ (درجة)

الوحدة الثالثة.

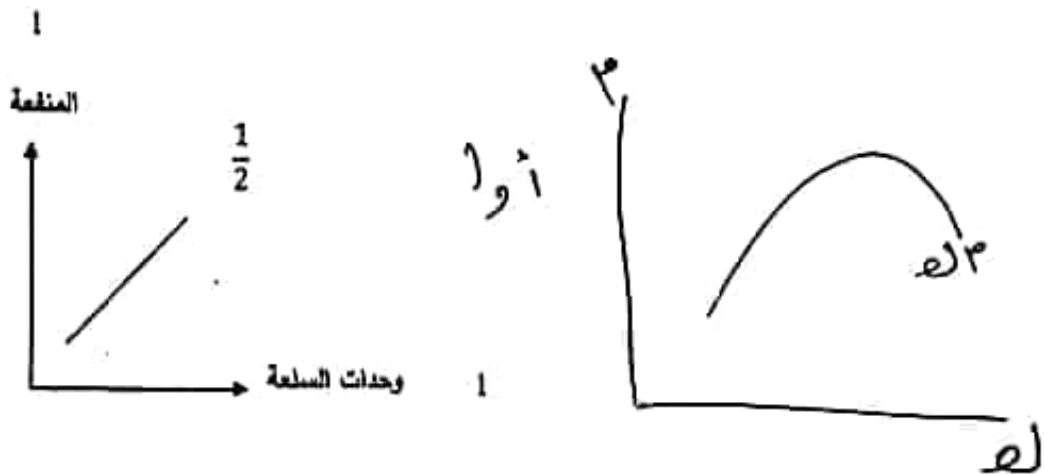
5- كم تساوي المنفعة الحدية عند الوحدة الثامنة. (نصف درجة)

1-

6- ماهي العلاقة بين المنفعة الكلية والوحدات المستهلكة من السلعة؟ (نصف درجة)

علاقة طردية.

7- ارسم منحنى المنفعة الكلية بشكل تقريبي. (درجتين ونصف)



(6 درجات)

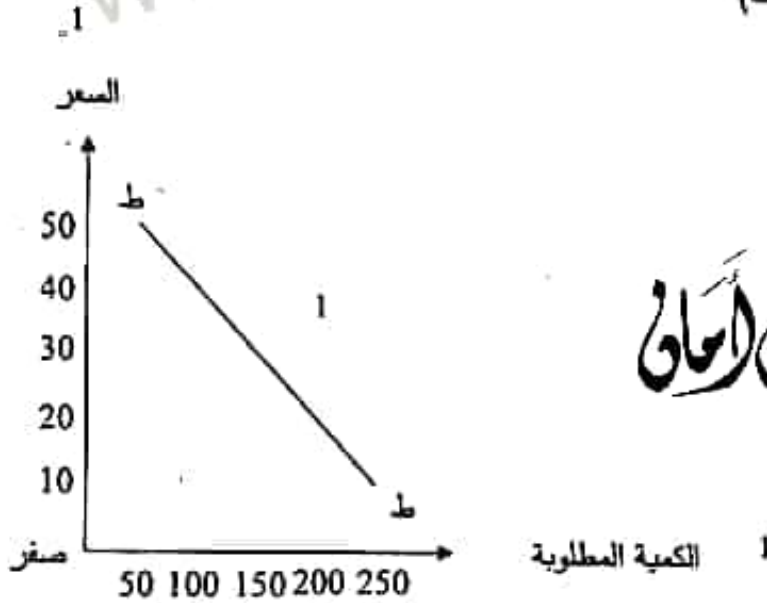
المسائل المتضمنة:

أنظر إلى الجدول الآتي، ثم اجب عن الأسئلة التي تليه:

الكمية المعروضة (بالطن)	الكمية المطلوبة (بالطن)	السعر بالدينار
20	100	10
40	80	20
60	60	30
80	40	40
100	20	50

من خلال الجدول السابق أجب عن الآتي:

1- أرسم منحنى الطلب. (3 درجات)



الإجابة
www.commbh.com

2- احسب مرونة العرض السعرية عند تغير السعر من 20 دينار إلى 30 دينار. (3 درجات)

$$\text{مرونة العرض} = \frac{\Delta \text{ك}}{\text{ك}} \times \frac{\text{س}}{\Delta \text{س}} = \frac{10}{40} \times \frac{20}{10} = 0.5$$

$$= \frac{1}{2} \times \frac{20}{10} = 1$$

انتهت الإجابة