

## ملخص مقرر قصد 211 (مبادئ الاقتصاد)

### تاريخ علم الاقتصاد:

أبرز المشكلات الاقتصادية:

♦ الكساد الكبير أو الانهيار الكبير عام 1929

♦ الازمة المالية العالمية عام 2008

### الكساد الكبير أو الانهيار الكبير:

■ هي أزمة اقتصادية حدثت في نهاية العشرينيات من القرن الماضي واستمرت إلى بداية الأربعينيات

■ بدأت مع انهيار سوق الأسهم الأمريكية في 29 أكتوبر 1929 وسميت بالخميس الأسود

### أزمة 2008:

■ في سبتمبر 2008 اندلعت أزمة مالية جديدة اعتبرت الأسوأ من نوعها منذ أزمة الكساد الكبير سنة 1929

■ بدأت الأزمة في أمريكا ثم امتدت إلى دول العالم وبلغ عدد البنوك التي انهارت في أمريكا 19 بنك أبرزها بنك "ليمان برانرز"

★ يعد لكتاب ثروة الأمم الذي نشره العالم الأسكتلندي آدم سميث عام 1776 أثره الواضح في بروز علم الاقتصاد

### يمكننا ترتيب المدارس كالاتي:

المدارس	الفترة	أهم افكارها وأهدافها
المدرسة التجارية	انتشر المذهب التجاري في أواخر القرن 15 وأوائل 16	✿ احتلال المركز الأول في النشاط الاقتصادي ✿ أصبحت أولويات العمل في القطاعين الصناعي والتجاري وليس الزراعي ✿ أن قوة الدولة تحدد بما تملكه الدولة من معادن نفيسة (كالذهب والفضة) ✿ لم تكن رفاهية الفرد بين أهدافها
المدرسة الطبيعية	بدأت أفكارها في فرنسا في منتصف القرن 18	✿ ركزت على أن الأرض هي مصدر الثروات وعنصر أساسي لعمليات الإنتاج المختلفة ✿ أن الأعمال الإنتاجية الزراعية هي من الأولويات إلى المجتمع ✿ قللت من أهمية الأنشطة الصناعية والتجارية ✿ نادى رواد هذه المدرسة بعدم تدخل الدولة في النشاط الاقتصادي العام وتطبيق الحرية الاقتصادية

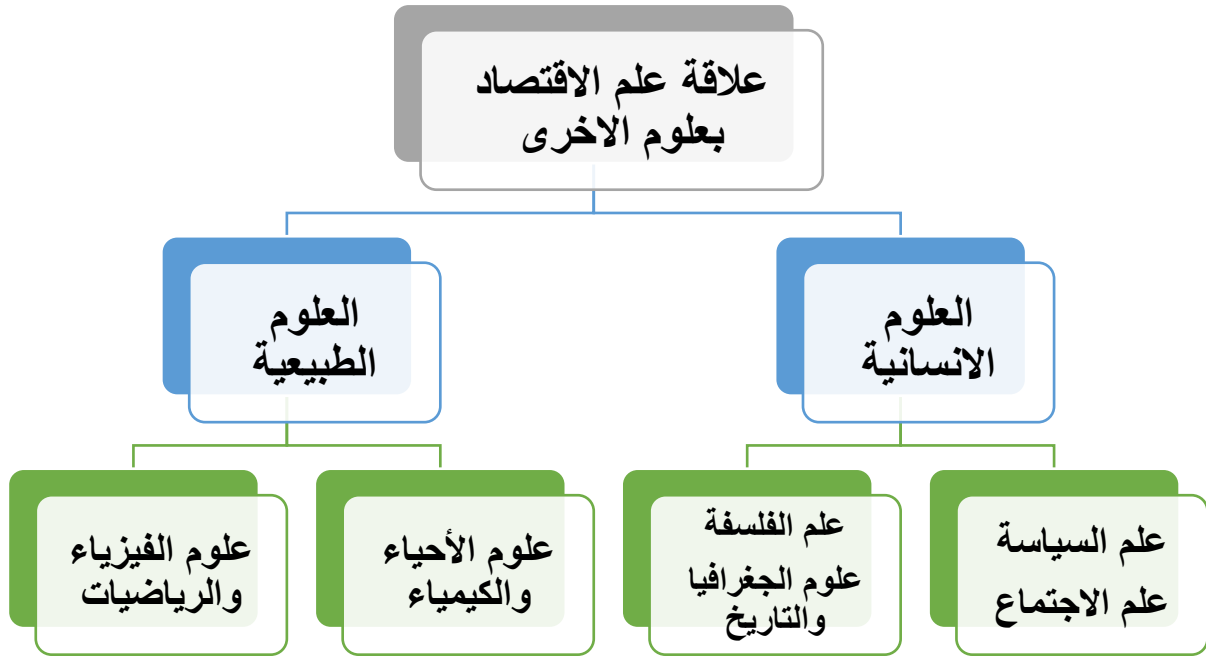
<p>✿ ركز مفكرو هذه المدرسة مثل آدم سميث وديفيد ريكاردو في النفع الشخصي الذي يحكم تصرفات الأفراد وعلاقتهم في المجتمع واعتبروا ذلك مدخلا مهما لتحريك عجلة الإنتاج</p> <p>✿ اعتمدوا الحرية الاقتصادية أساسا للعمل الإنتاجي</p> <p>✿ نادى مفكرو هذه المدرسة بسعي الدولة إلى تشكيل قوى عاملة مدربة وقادرة على الإنتاج</p> <p>✿ نادوا بتحقيق التقارب بين مصلحة الفرد ومصلحة المجتمع</p>	-	المدرسة التقليدية أو الكلاسيكية
<p>✿ تركز أفكارها في وضع التصورات والحلول لمشكلات المجتمع الاقتصادية</p> <p>✿ معالجة بعض الظواهر والأوضاع الاقتصادية في الدول الرأسمالية الحديثة والعمل على حل هذه الظواهر بالمعارف الاقتصادية المتراكمة</p>	العصر الحالي	المدرسة الحديثة

### علم الاقتصاد:

هو العلم الذي يدرس السلوك الإنساني كعلاقة بين أهداف وحاجات متعددة وبين وسائل ذات استعمالات مختلفة

يتضمن تعريف علم الاقتصاد ثلاثة أركان رئيسية:

- ✿ أهداف وحاجات متعددة يسعى الفرد إلى إشباعها
- ✿ استعمال وسائل وموارد نادرة
- ✿ استعمالات مختلفة للمورد الاقتصادي



✓ **علاقة علم الاقتصاد بعلم السياسة:**  
الارتباط مبني على أساس أن متخذي القرارات السياسية يكون مرجعهم في أغلب الأحوال مبنيًا على التوقعات الاقتصادية

✓ **علاقة علم الاقتصاد بالتاريخ:**  
ساعد التاريخ العلماء على دراسة التوقعات للظواهر الاقتصادية

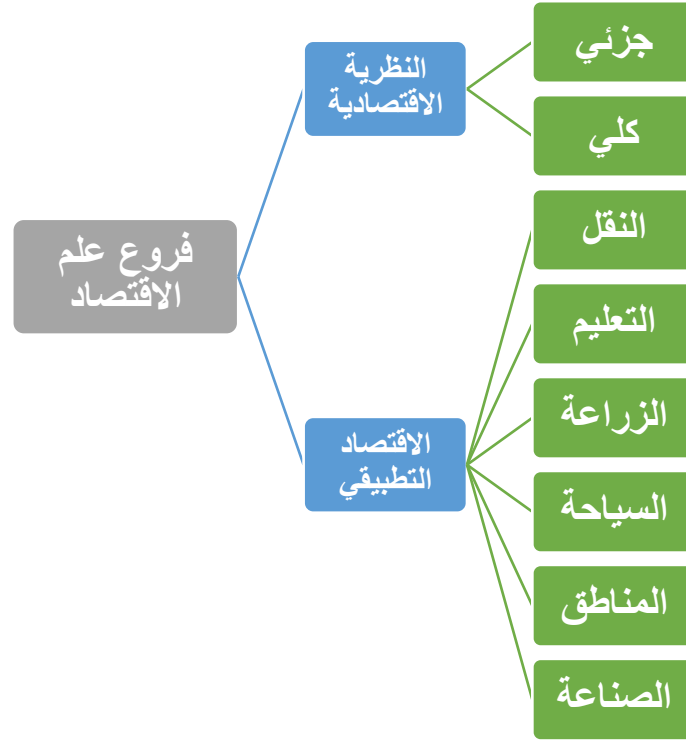
✓ **علاقة علم الاقتصاد بعلم النفس:**  
يساعد علماء النفس في دراسة سلوك الإنسان لأن الباحث الاقتصادي يعتمد في دراسته على دراسته الدوافع النفسية التي تحرك السلوك العام للفرد وتدفعه إلى اختيار حاجاته المتعددة والمتنوعة وتحديد أولوياته منها

✓ **علاقة علم الاقتصاد بعلم المنطق:**  
استعان علماء الاقتصاد بعلم المنطق للبرهنة على أن نظرياتهم الاقتصادية صحيحة

✓ **علاقة علم الاقتصاد بالرياضيات والإحصاء:**  
استعان العلماء بمجموعة متنوعة من الأساليب الرياضية والإحصائية لتحليل نظرياتهم الاقتصادية والوصول إلى نتائج نهائية صحيحة  
اقسام النظرية الاقتصادية:

❖ **الاقتصاد الجزئي:** دراسة الحراك الاقتصادي للوحدات الاقتصادية الفردية في السوق

❖ **الاقتصاد الكلي:** دراسة القضايا الاقتصادية الكلية



المنتجات والخدمات الاقتصادية	المنتجات والخدمات ذات المنفعة لكنها موجودة بكميات نادرة
الندرة	العلاقة بين الرغبات الإنسانية وكمية الموارد الاقتصادية اللازمة لإشباع هذه الرغبات
الاستثمار	الإضافة إلى الرصيد الكلي من رأس المال
السلع الاستهلاكية	هي سلع تستهلك مباشرة وتنقسم إلى قسمين: سلع معمرة (كالات) و سلع أنية (كالملابس)
المنفعة	مدى قدرة السلعة على إشباع الحاجة
الحاجة	رغبة الانسان في الحصول على ما يلزمه من الأشياء لوجوده أو لتطوره
الاختيار	اختيار الرغبة التي يريد إشباعها الآن والرغبة التي يمكن تأجيلها أو التخلي عنها
القيمة	مقدار الفائدة التي يحصل عليها الفرد نظير تنازله عن وحدة أو وحدات من سلعة أخرى
الإشباع	الشعور الذي يشعر به الفرد إذا ما استجاب إلى حاجة من الحاجات أو سدها

## المشكلة الاقتصادية:

صعوبة تحقيق التناسب والتوازن بين الموارد الاقتصادية المحدودة والحاجات الإنسانية المتعددة

### أسباب المشكلة الاقتصادية:

- ✿ تعدد الحاجات الإنسانية
- ✿ ندرة الموارد الاقتصادية
- ✿ الاختيار والمفاضلة بين اهداف متعددة

### خطوات حل المشكلة الاقتصادية:

- ◆ الخطوة الأولى: ماذا ننتج؟  
يجب على المجتمع أن يحدد كمية السلع والخدمات وفقا لأولويتها وأهميتها
  - ◆ الخطوة الثانية: كيف ننتج؟  
اختيار أفضل الأساليب الإنتاجية المختلفة التي تحقق الهدف المطلوب للمجتمع من سلع وخدمات ويجب على المجتمع أن ينسق بين عوامل الإنتاج المختلفة (الأرض، العمل، رأس المال، التنظيم)
  - ◆ الخطوة الثالثة: لمن ننتج؟  
توزيع الإنتاج على المشاركين في العملية الإنتاجية مع ضمان تحقيق الاكتفاء من السلع والخدمات للمجتمع
- مشكلة الاختيار والمفاضلة (منحنى إمكانات الإنتاج):**  
قيام الدولة بإنتاج منتج على حساب منتج اخر أو صناعة سلعة على حساب سلعة أخرى يسبب مشكلة اقتصادية
- عللي: ظهور مشكلة الاختيار والمفاضلة؟**  
بسبب الندرة النسبية للموارد الاقتصادية وصعوبة تحقيق التوازن بينها وبين الحاجات المتزايدة للأفراد والمجتمع

### مبدأ الاحلال:

أن نحل سلعة محل سلعة أخرى

### الفرصة البديلة:

التنازل عن إنتاج كمية من سلعة ما في سبيل الحصول على كمية إضافية من سلعة أخرى

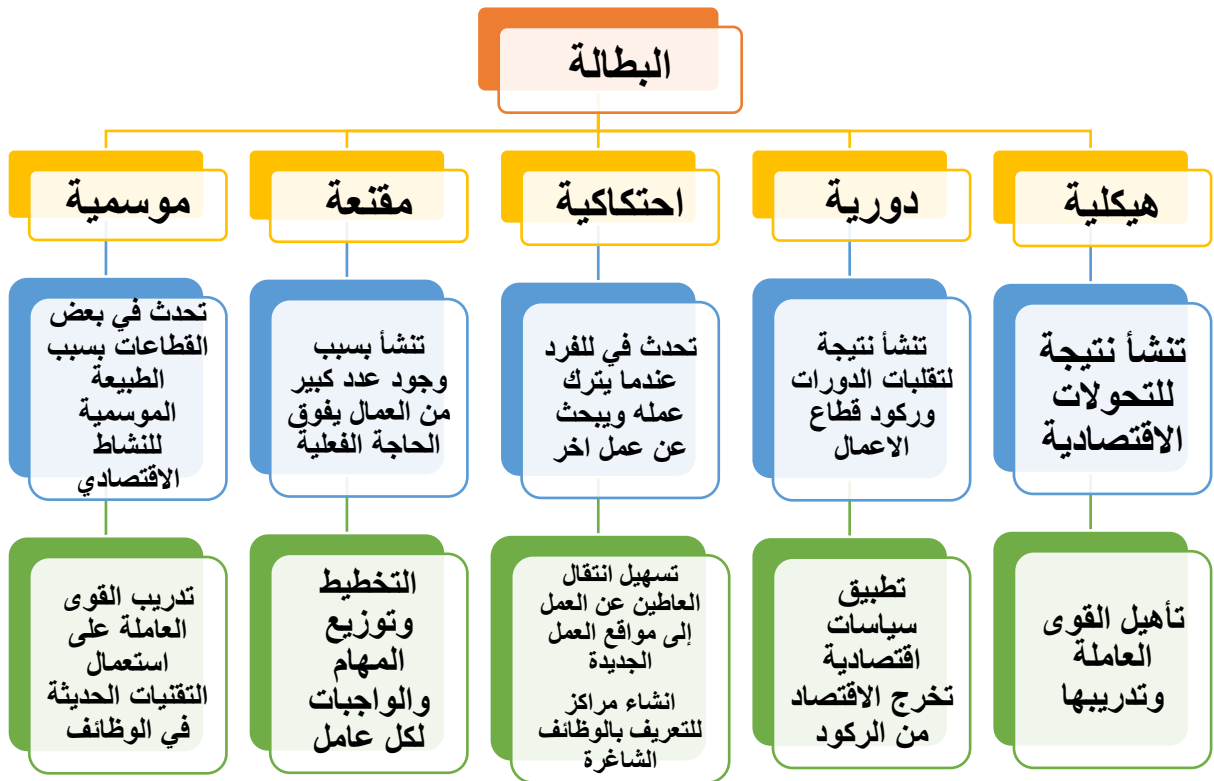
عللي: أي نقطة خارج المنحنى فإنه يصعب الوصول إليها رغم انها تفوق أي نقطة أخرى؟

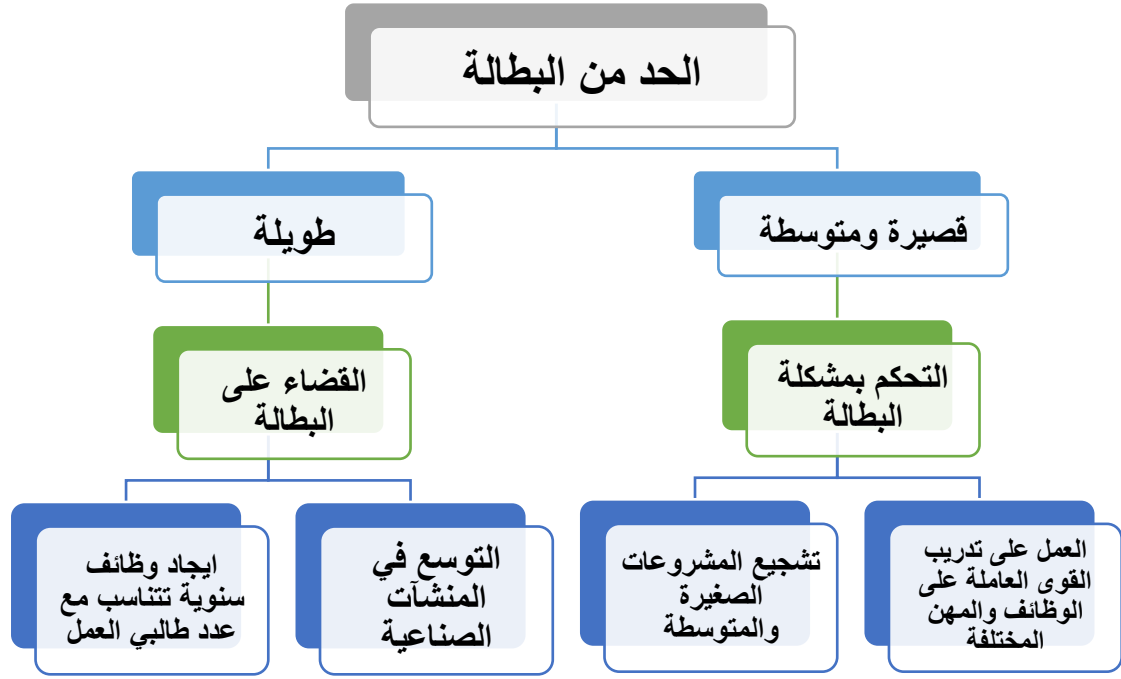
لان العرض المتوافر من عناصر الإنتاج وافترض العمالة الكاملة لهذه العناصر تحد من الوصول إلى مثل هذه النقطة

علي: منحنى حدود الإنتاج يمكن أن ينتقل بكامله إلى اليمين؟  
لان يدل على نمو الاقتصاد وتطوره بسبب زيادة عناصر الإنتاج  
**البطالة:**

الفرد الذي يكون فوق سن معينة بلا عمل وهو قادر على العمل وراغب فيه  
ويبحث عنه لكن لا يجده  
**شروط البطالة الأساسية:**

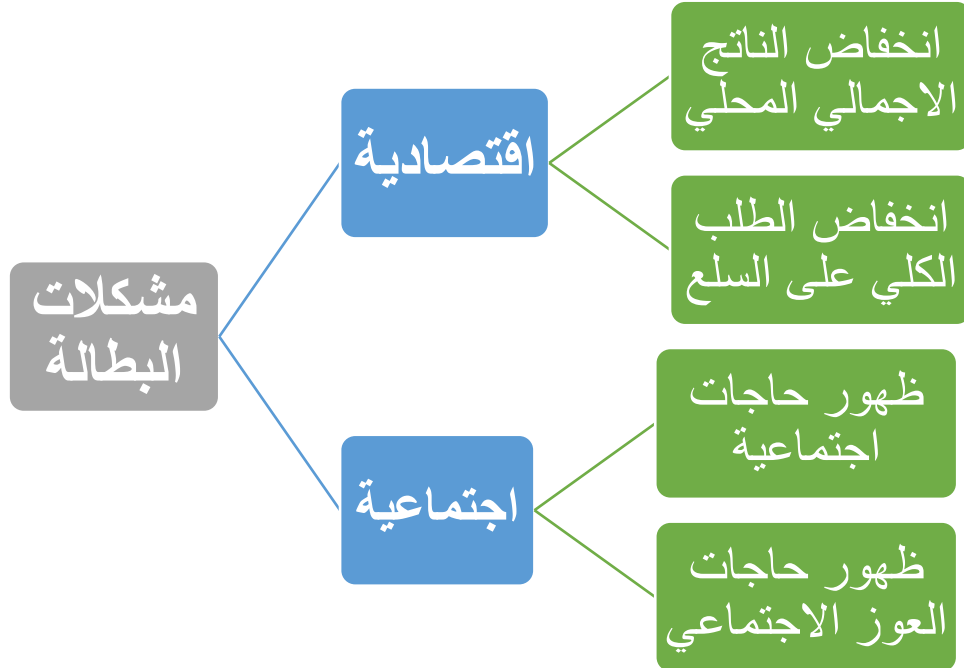
- عدم توافر فرص عمل
- القدرة على العمل
- البحث عن العمل





عالمي: تولى دول العالم مشكلة البطالة أهمية كبيرة وتسعى للقضاء على هذه المشكلة والتخفيف من أضرارها؟

لأن التطور الاقتصادي مرهون بخطط التنمية البشرية والتوظيف الكامل لعنصر العمل في الانتاج



علي: قيام المؤسسات المعنية بالإحصاء في جميع دول العالم بإجراء مسح إحصائي؟

- ★ لتعرف عدد العاطلين عن العمل حاضرا ومستقبلا
- ★ لإنشاء قاعدة بيانات تساعد على علاج مشكلة البطالة

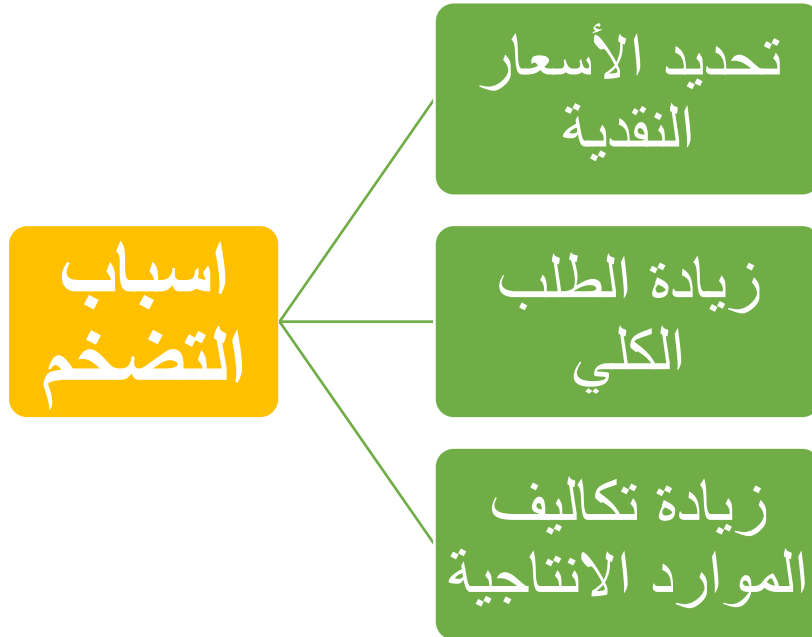
المتقاعدون	دون السن القانوني	وفقا للسن القانوني
مجموعة العمال الذين وصلت الى 60 سنة او أحييت إلى التقاعد الاجباري نتيجة المرض او التعرض للحوادث	مجموعة العمال الذين أعمارهم اقل من 16 سنة ■ يتطلب زيادة في النمو الاقتصادي ■ يحدد عدد العاطلين بحسب التخصصات والوظائف المتاحة في سوق العمل	مجموعة العمال الذين تتراوح أعمارهم من 16 إلى 60 سنة ■ تقسم العمالة الى قسمين: ■ قوة العمل الفاعلة ■ خارج قوة العمل الفاعلة

### التضخم:

ارتفاع مستمر في المستوى العام للأسعار

يعبر تعريف التضخم عن مجموعة من الحالات الاقتصادية:

- ◆ الزيادة المطروقة في مستوى أسعار السلع والخدمات
- ◆ التوسع غير المحدود في إصدار الأرصدة النقدية
- ◆ نمو الدخول النقدية





## أسباب التضخم:

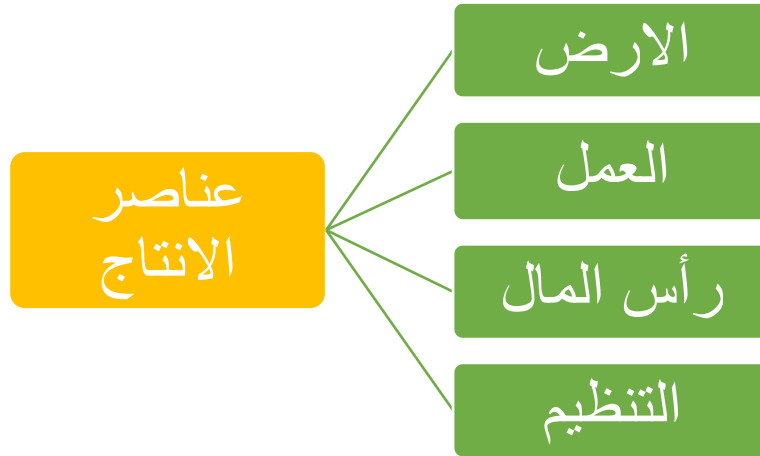
- ♦ تحديد الأسعار النقدية:  
اعتماد سياسة تحديد السعر من جهتها لتحقيق زيادة في أرباحها السنوية وتعتمد على الزيادة في الأسعار دون العمل على زيادة الإنتاج الكلي مما يؤدي إلى زيادة الأسعار
- ♦ زيادة الطلب الكلي:  
يقبل المستهلكون على طلب سلعة معينة بالحجم الذي يفوق حجم الإنتاج الكلي لها مما يؤدي إلى حدوث تضخم في الأسعار
- ♦ زيادة تكاليف الموارد الإنتاجية:  
يقوم موردي المواد المستعملة في إنتاج السلع بزيادة الأسعار وثبات الكفاءة الإنتاجية للمؤسسات خلال الفترة نفسها وترتفع أسعار السلع من قبل المنتجين لضمان تحقيقهم الأرباح المطلوبة ويحدث التضخم في الأسعار

## الأثار المترتبة على التضخم:

- ✿ انخفاض القوة الشرائية للنقود
- ✿ ميل المستهلك إلى الاحتفاظ بالسلع بدلا من العملات النقدية
- ✿ يشجع المنتجين على زيادة الإنتاج الكلي سعيا إلى تحقيق الأرباح
- ✿ تناقض الدخل الحقيقي للفرد

## الإنتاج:

عملية مركبة يتم فيها إعداد المواد الأولية المتوافرة وتجهيزها وتحويلها إلى منتجات ذات منفعة بهدف اشباع حاجات غير مشبعة في المجتمع



## ♦ الأرض:

جميع الموارد الطبيعية المتوافرة على سطح الأرض وفي جوف الأرض

## ♦ العمل:

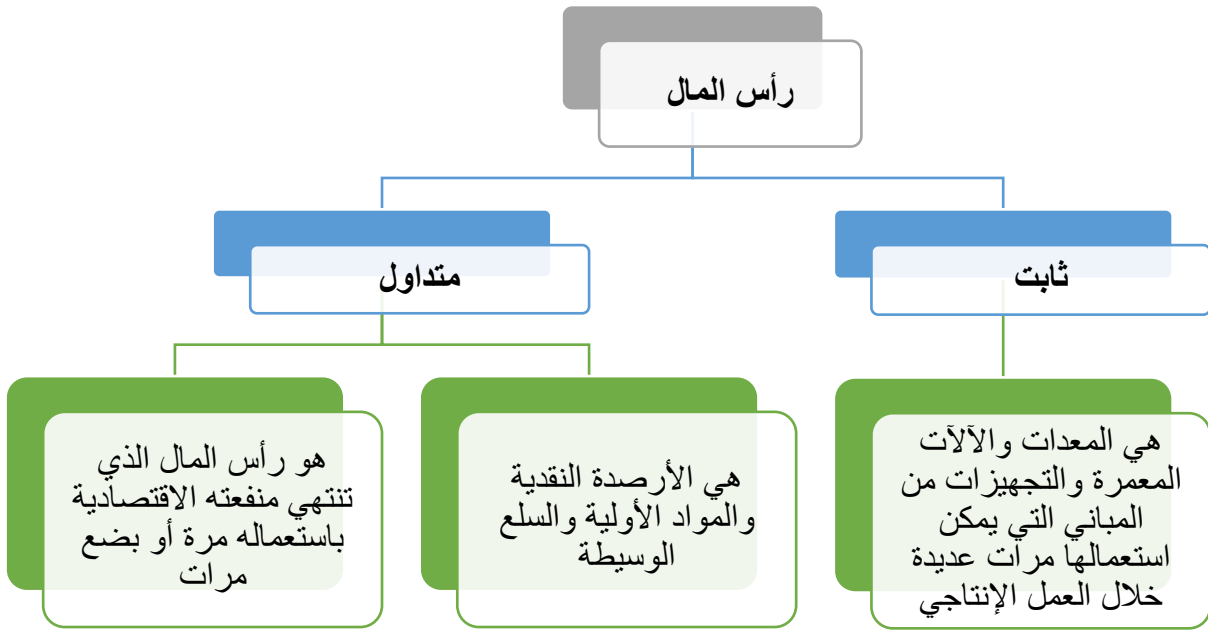
كل جهد عضلي أو ذهني يبذل في العملية الإنتاجية

## خصائص العمل:

- ★ العمل نشاط واع
- ★ العمل نشاط إرادي
- ★ العمل يسبب ألما
- ★ العمل له غاية
- ★ العمل مصدر للمتعة والسعادة

## ♦ رأس المال:

هو المحرك الأساسي لأي مشروع استثماري أو سلع تم إنتاجها مسبقا وسيتم استعمالها لاحقا في العملية الإنتاجية

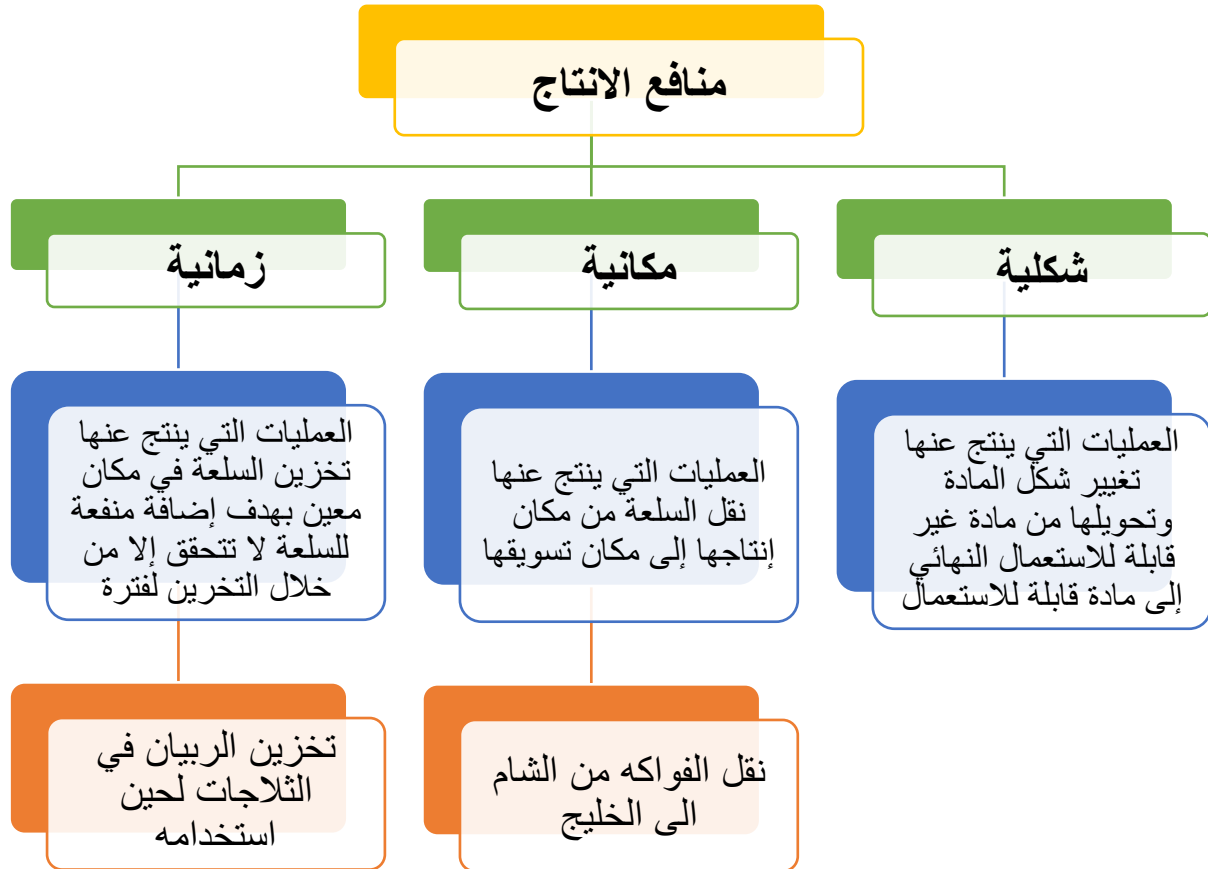


## ♦ التنظيم:

عملية المزج بين عناصر الإنتاج الثلاثة (الموارد الطبيعية، العمل، رأس المال) لإنتاج السلع والخدمات المطلوبة للمجتمع  
**التنظيم يعمل على:**

- العمل على ضمان تحقيق الأرباح
- الزيادة المطروقة في حجم الطلب الكلي
- العمل على تطوير الأساليب الإنتاجية
- عنصر المخاطرة

**المنظم:** الشخص الذي يخاطر في اتخاذ القرارات الخاصة بسياسة المشروع بهدف تحقيق أقصى ربح

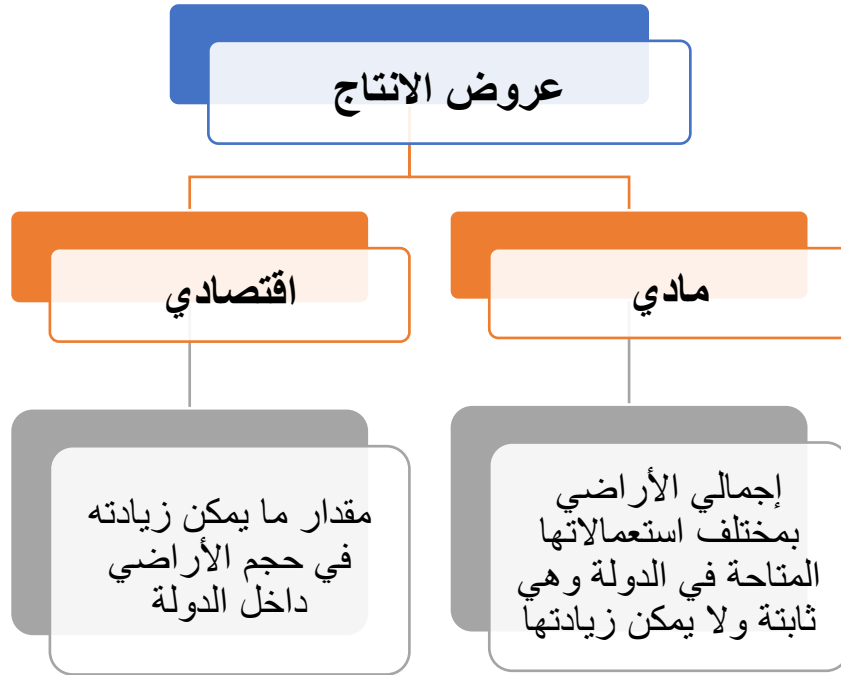


### الدخل القومي:

قيمة ما أنتج من سلع وخدمات خلال فترة زمنية معينة (غالبا سنة) مقوما بالأسعار الجارية

التوزيع الوظيفي للدخل	التوزيع الشخصي للدخل
<ul style="list-style-type: none"> <li>■ يوزع الدخل المتولد في المجتمع على العناصر الإنتاجية التي اشتركت في توليده</li> <li>■ إمكانية عقد المقارنات بين نسبة عائد كل عنصر من عناصر الإنتاج</li> <li>■ تحديد نسبة السكان الذين يحصلون على عائد من نسبة عملهم</li> <li>■ تحديد نسبة السكان الذين يحصلون على دخلهم من ملكيتهم عناصر الإنتاج</li> <li>■ الاستفادة من هذه المقارنات أو التقسيمات في قياس مستوى تقدم الدولة</li> </ul>	<ul style="list-style-type: none"> <li>■ يركز في بيان الاختلاف بين دخول أفراد المجتمع</li> <li>■ يحدد دخول الأفراد في المجتمع</li> <li>■ يساعد على بيان مستوى توزيع الدخل وفق مستوى المجتمع</li> <li>■ يساعد الدولة على رسم السياسات الاقتصادية العامة</li> </ul>

❖ **الربيع: (الربح العائد على الأرض):**  
 الثمن المدفوع نظير استعمال الأرض من خلال فترة زمنية في العمليات  
 الإنتاجية أو الاستثمارية

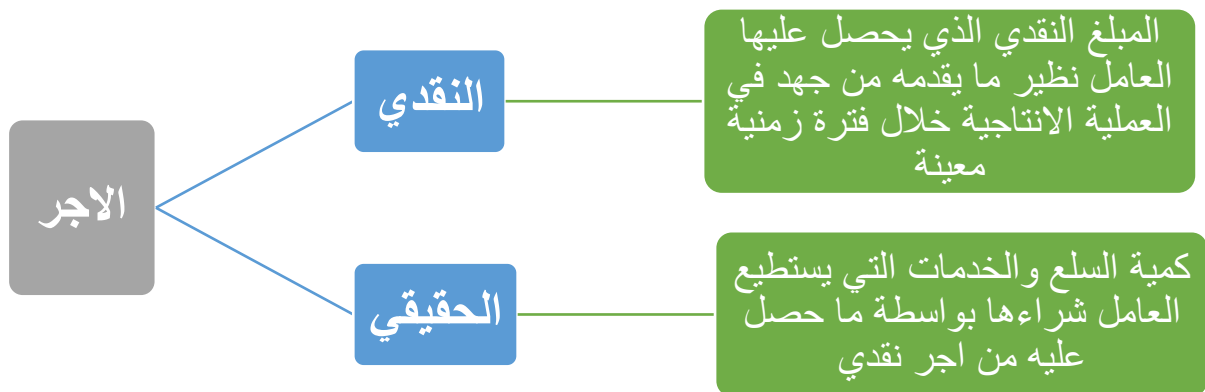


الربيع التفاوتي	ربيع الندرة
الربيع الناشئ عن اختلاف درجة خصوبة الأرض الزراعية	الربيع الناشئ عن ندرة الأرض وندرة الأرض تعني انخفاض العرض الاقتصادي للأرض مع ازدياد حجم الطلب على الأرض وينشأ ما يسمى بربيع الندرة

عللي: يبدأ المزارع بزراعة الأرض الأكثر خصوبة؟  
 لأن الأرض الخصبة تتميز بانخفاض تكلفة زراعتها

❖ **الأجور:**

المبلغ النقدي الذي يحصل عليها العامل نظير ما يقدمه من جهد في العملية الإنتاجية خلال فترة زمنية محددة



## ❖ الفائدة:

إجمالي المبالغ المدفوعة مقابل اقتراض مبلغ من المال خلال فترة زمنية محددة

## ❖ الربح: (له تعريفان):

- المحاسب: الفرق بين الإيرادات الكلية والتكاليف الكلية للمشروع
- الاقتصادي: الجزء المتبقي من إيرادات الوحدة الاقتصادية بعد استبعاد

### تكاليف الإنتاج

### ♦ الأجور التعاقدية:

المبالغ المدفوعة لأصحاب عناصر الإنتاج نظير استعمالها في العمليات الإنتاجية بخلاف عائد التنظيم

### مسائل لمشكلة الاختيار والمفاضلة (منحنى إمكانات الإنتاج):

يبين الجدول الخيارات الإنتاجية لسلعة النفط والقمح:

البدائل					السلعة
E	D	C	B	A	
0	20	40	60	80	النفط
90	60	30	10	0	القمح

### ♦ يمثل الجدول مشكلة:

الاختيار والمفاضلة

### ♦ الخط الواصل بين السلعتين يسمى:

منحنى إمكانات الإنتاج

### ♦ النقطة C تمثل:

تنتج الدولة 40 طن من النفط مقابل 30 طن من القمح

### ♦ النقطة D تمثل:

تنتج الدولة 60 طن من القمح مقابل 20 طن من النفط

### ♦ تكلفة إنتاج 40 طن من النفط هي:

30 طن من القمح

### ♦ عند قرار الدولة إنتاج 10 من القمح يكون انتاجها من النفط:

60 طن

### ♦ عند قرار الدولة زيادة إنتاج القمح من 10 الى 60 طن كم مقدار

التضحية من سلعة النفط:

60-20 = 40 طن نفط

- ◆ عند الانتقال من النقطة B الى النقطة C فمقدار التضحية من القمح: لا يوجد تضحية
  - ◆ إذا أراد المصنع انتاج 80 طن من النفط فهل يمكنه ذلك؟ نعم ولكن سوف يضحى بجميع القمح
  - ◆ هل يمكن انتاج 100 طن من النفط و120 طن من القمح؟ ولماذا؟ غير ممكن لأنها خارج إمكانيات الدولة
  - ◆ ماذا تمثل نقطة الإنتاج التالية (50 طن من النفط و40 طن من القمح) من الناحية الاقتصادية؟ ان هناك عناصر انتاج معطلة
- مسائل لدرس البطالة:**

معدل البطالة = عدد العاطلين عن العمل ÷ مجموع القوى العاملة × 100  
 إذا كان عدد العاملين 52000 عامل من قوة العمل وكان مجموع القوى العاملة يساوي 80000 عامل أحسب معدل البطالة؟

✳ عدد العاطلين = 80000 - 52000 = 28000 عاطل

✳ معدل البطالة =  $28000 \div 80000 \times 100 = 35\%$

**مسائل لدرس التوزيع:**

✓ الفائدة = المبلغ × المعدل  
 ✓ مجموع الفوائد = الفائدة × مدة القرض  
 ✓ إجمالي المبلغ = المبلغ + مجموع الفوائد + المصروفات  
 ✓ القسط الشهري = إجمالي المبلغ ÷ عدد الأشهر

قرض قيمته 7500 دينار ومدته 4 سنوات وفائدته 4% ويحتسب البنك مصاريف إدارية بقيمة 90 دينار وتأمين على القرض 310 دينار

**المطلوب:**

- ◆ احتساب قيمة الفائدة
- ◆ حساب القسط الشهري المدفوع

**الحل:**

✳ الفائدة = المبلغ × المعدل  
 $7500 \times 4\% = 300$  دينار

✳ مجموع الفوائد = الفائدة × مدة القرض  
 $300 \times 4 = 1200$  دينار

✳ إجمالي المبلغ = المبلغ + مجموع الفوائد + المصروفات  
 $7500 + 1200 + 400 = 9100$  دينار

✱ عدد الأشهر = عدد السنوات × 12

$$48 = 12 \times 4 \text{ شهر}$$

✱ القسط الشهري = إجمالي المبلغ ÷ عدد الأشهر

$$189.58 = 9100 \div 48 \text{ دينار}$$

مسائل إضافية:

1- أحسب التضحية في الحالات التالية:

■ قررت الدولة (أ) أن ترفع إنتاجها من سلعة البن من 100 طن إلى 120 طن ولأن الموارد التي تملكها هذه الدولة محدودة تراجع إنتاج سلعة الكاكو من 70 طن إلى 20 طن

■ قررت الدولة (ب) أن ترفع إنتاجها من سلعة الكاكو من 200 طن إلى 1000 طن وفي المقابل لوحظ ثبات في إنتاج القماش عند 100 ألف متر

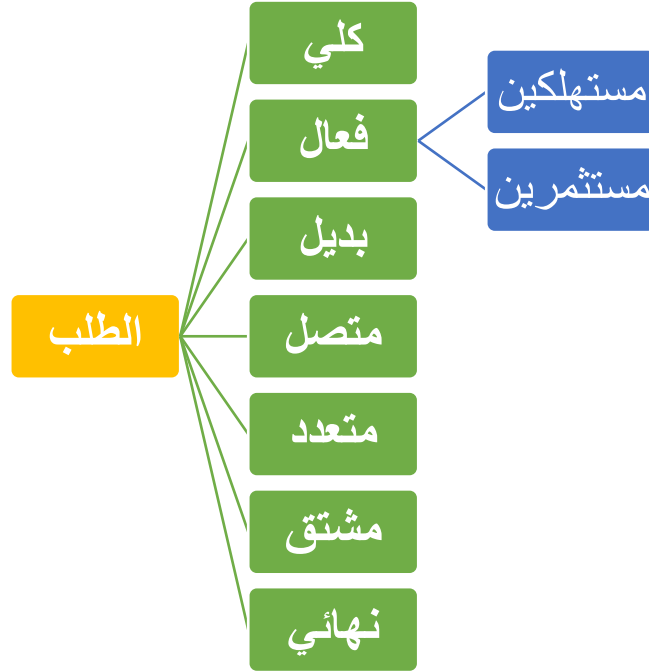
2- إذا كان عدد العاملين 46000 عامل من قوة العمل وكان القوى العاملة يساوي 95000 عامل أحسب معدل البطالة؟

3- اقترض علي مبلغ 30000 دينار من بنك البحرين والكويت بمعدل فائدة 8% لمدة 7 سنوات ويحتسب البنك تأمين 100 دينار المطلوب:

- احتساب قيمة الفائدة
- حساب القسط الشهري المدفوع

## ❖ السوق:

مجموعة من المشترين والبائعين الذين يلتقون في مكان محدد وهو السوق لبيع السلع والخدمات وشرائها



- الطلب الكلي:  
حجم ما ينفقه المستهلكون لشراء السلع والخدمات خلال فترة زمنية معينة
- الطلب الفعال:  
القيمة الإجمالية للطلب على السلع والخدمات وينقسم إلى نوعين:  
◆ طلب المستهلكين:  
الحصول على السلع والخدمات في سوق معينة وخلال فترة زمنية محددة  
◆ طلب المستثمرين:  
يعتمدون في اتخاذ قراراتهم الاستثمارية على مدى توافر الحافز إلى الإنتاج
- الطلب البديل:  
هو طلب سلع عديدة تشبع إلى حد ما رغبة إنسانية معينة
- الطلب المتصل:  
بعض السلع التي يحصل عليها المستهلك تكون مرتبطة بسلعة أخرى ويكون الإشباع لا يتحقق من دون الحصول على السلعتين
- الطلب المتعدد:



الطلب المتكرر أو المتعدد ويكون الحصول على هذه السلع يؤدي إلى اشباع حاجات استهلاكية متعددة

▪ الطلب المشتق:

طلب سلعة معينة تستدعي طلبات أخرى على سلع أخرى

▪ الطلب النهائي:

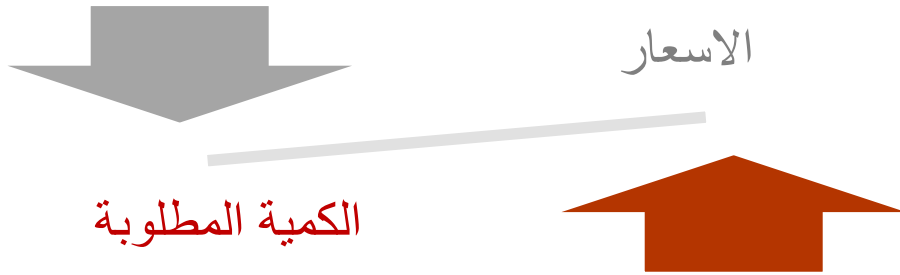
يتمثل في حجم الاستهلاك النهائي من قبل المستهلكين بالإضافة إلى الاستهلاك الحكومي المتنوع

❖ الطلب:

مقدار ما يطلبه الفرد من هذه السلعة أو الخدمة عند سعر معين وفي فترة زمنية محددة

قانون الطلب:

★ العلاقة عكسية بين الكمية المطلوبة والسعر أي إذا ارتفعت الأسعار تنخفض الكمية المطلوبة وإذا انخفضت الأسعار ارتفعت الكمية المطلوبة



منحنى الطلب:

- ❖ ان المنحنى ينحدر من الأعلى الى الأسفل ومن اليسار الى اليمين
  - ❖ يوضح قانون الطلب والعلاقة العكسية
  - ❖ كل نقطة على المنحنى تعبر عن الكمية المطلوبة ويمثلها المحور الافقي والسعر ويمثلها المحور الرأسي
  - ❖ لا يشترط أن يكون المنحنى خطيا
- العوامل المؤثرة في الطلب:**

- ✓ مستوى دخل الافراد في المجتمع
- ✓ عدد السكان في المجتمع
- ✓ اذواق المستهلكين وميولهم
- ✓ حاجة المستهلكين الى السلعة
- ✓ أسعار السلع الأخرى في السوق

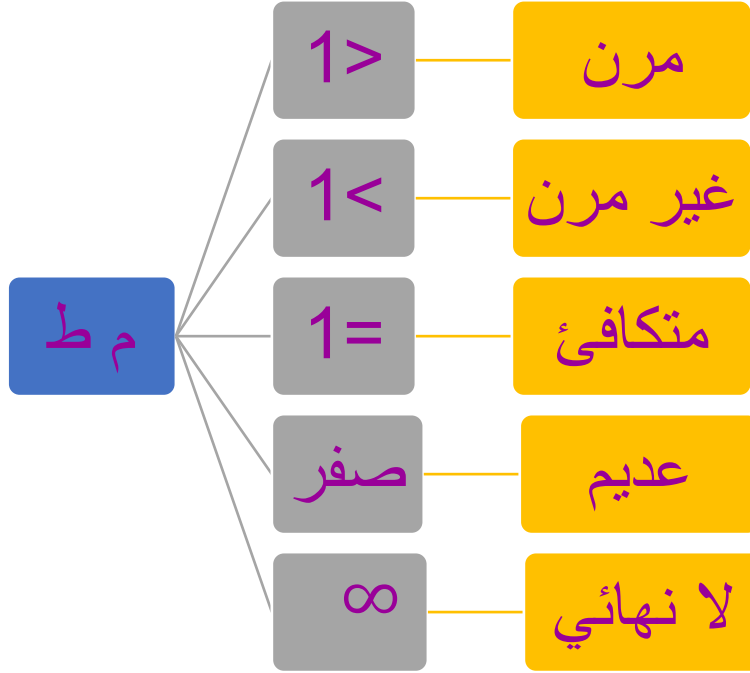
## قانون مرونة الطلب:

$$\frac{\Delta ك}{ك} \times \frac{س}{\Delta س} = \text{مرونة الطلب}$$

### ● مرونة الطلب:

هي درجة تأثر الكمية المطلوبة من سلعة معينة نتيجة للتغير في السعر

### اشكال مرونة الطلب:



### العوامل المؤثرة في مرونة الطلب السعرية:

- بدائل السلعة
- أهمية السلعة للمستهلك
- مدى نصيب السلعة من دخل المستهلك
- مقدار الدخل الصافي للمستهلك

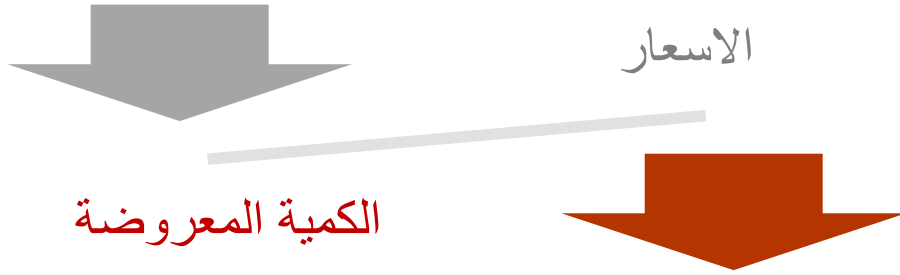
الشكل	معرفة النوع	نوع السلعة	نوع المرونة	مرونة الطلب
	<ul style="list-style-type: none"> <li>■ ثبات الكمية المطلوبة</li> <li>■ تغيير سعر السلعة</li> <li>■ المنحنى يكون خط مستقيم عمودي على المحور الأفقي</li> </ul>	لوحة الموناليزا	عديم المرونة	صفر
	<ul style="list-style-type: none"> <li>■ التغيير في سعر السلعة أعلى من التغيير في الكمية المطلوبة</li> <li>■ المنحنى يكون شديد الانحدار أقرب إلى الخط المستقيم الرأسى</li> </ul>	الضرورية	غير مرّن	أقل من 1
	<ul style="list-style-type: none"> <li>■ التغيير في الكمية المطلوبة يساوي التغيير في سعر السلعة</li> <li>■ المنحنى يكون على شكل خط وسط الانحدار بين المحور الأفقي والرأسى</li> </ul>	السلع المحنكرة	متكافئ المرونة	1 =
	<ul style="list-style-type: none"> <li>■ التغيير في الكمية المطلوبة أعلى من تغيير السعر</li> <li>■ المنحنى يكون بطيء الانحدار أقرب إلى الخط المستقيم الأفقي</li> </ul>	السلع الكمالية	مرّن	أكبر من 1
	<ul style="list-style-type: none"> <li>■ تغيير الكمية المطلوبة</li> <li>■ ثبات سعر السلعة</li> <li>■ المنحنى يكون خط مستقيم عمودي على المحور الرأسى</li> </ul>	للسلعة سعر واحد (مدعم من الدولة)	لا نهائى	Error $\infty$

## ❖ العرض:

هو ما يعرض في السوق من السلع والخدمات عند سعر معين وفي فترة  
زمنية محددة

قانون العرض:

★ العلاقة طردية كلما ارتفع سعر السلعة او الخدمة زاد العرض وكلما  
انخفض السعر انخفضت الكمية المعروضة



العوامل المؤثرة في العرض:

- ✓ تكلفة الإنتاج
- ✓ التطور التكنولوجي في الإنتاج
- ✓ السياسات المالية في الدولة
- ✓ تغيير أسعار السلع الأخرى في السوق
- ✓ التقلبات الجوية خلال فترة الإنتاج
- ✓ التغيرات الطارئة في الإنتاج

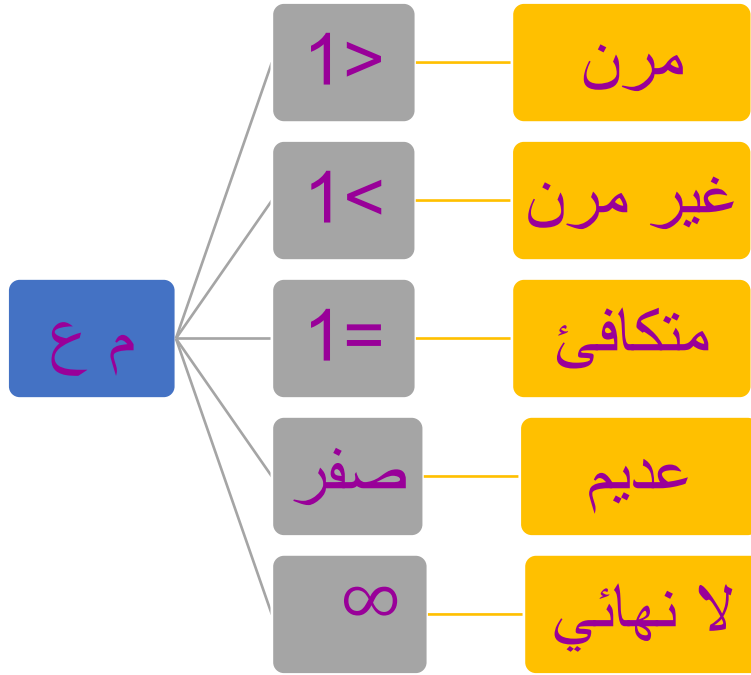
● مرونة العرض:

هي درجة استجابة الكمية المعروضة للتغير في السعر

قانون مرونة العرض:

$$\text{مرونة العرض} = \frac{\Delta ك}{ك} \times \frac{س}{\Delta س}$$

## اشكال مرونة العرض:



## منحنى العرض:

- ✱ ان المنحنى ينحدر من الأسفل الى الأعلى ومن اليسار الى اليمين
- ✱ يوضح قانون العرض والعلاقة الطردية

## العوامل المؤثرة في العرض:

- ✓ قابلية السلعة للتخزين فترات طويلة
- ✓ انتقال عناصر الإنتاج
- ✓ الفترة الزمنية للإنتاج
- ✓ تكاليف الإنتاج
- ✓ قابلية السلعة للنقل
- ✓ التحكم في حجم الإنتاج

الشكل	معرفة النوع	نوع المرونة	مرونة العرض
	<ul style="list-style-type: none"> <li>ثبات الكمية المعروضة</li> <li>تغيير سعر السلعة</li> <li>المنحنى يكون خط مستقيم عمودي على المحور الأفقي</li> </ul>	عديم المرونة	صفر
	<ul style="list-style-type: none"> <li>التغيير في سعر السلعة اعلى من التغيير في الكمية المعروضة</li> <li>المنحنى يكون شديد الانحدار يشبه الخط المستقيم الموازي للمحور الرأسى</li> </ul>	غير مرّن	أقل من 1
	<ul style="list-style-type: none"> <li>التغيير في الكمية المعروضة يساوي التغيير في سعر السلعة</li> <li>المنحنى يكون على شكل خط مستقيم يشكل زاوية مع المحورين بنسبة 45%</li> </ul>	متكافئ المرونة	1 =
	<ul style="list-style-type: none"> <li>التغيير في الكمية المعروضة اعلى من تغيير السعر</li> <li>المنحنى يكون بطيء الانحدار أقرب إلى خط المستقيم الأفقي</li> </ul>	مرّن	أكبر من 1
	<ul style="list-style-type: none"> <li>تغيير الكمية المعروضة</li> <li>ثبات سعر السلعة</li> <li>المنحنى يكون خط مستقيم عمودي على المحور الرأسى</li> </ul>	لا نهائي	Error ∞

عللي: إمكانية التأثير في الكمية المطلوبة والمعرضة في السوق تكون محدودة؟

- ◆ توافر التنافسية
  - ◆ شراء المستهلكين كميات بسيطة من السلعة
  - ◆ عدم استطاعة أي طرف التأثير في سعر السلعة
- متى تتحقق التنافسية في السوق؟
- إذا كان المنتجون يقدمون سلعا متجانسة تحقق الاشباع نفسه

الكمية المعروضة	الكمية المطلوبة	السعر بالدينار	
25	5	10	فائض
20	10	8	فائض
15	15	6	توازن
10	20	4	عجز
5	25	2	عجز

تحليل الجدول:

- العرض والطلب يختلفان من حيث العلاقة بسعر السلعة في السوق
- سعر السلعة يتحدد بتفاعل قوى المنتجين وقوى المستهلكين
- الجدول يحتوي على الكميات المطلوبة والمعرضة من سلعة معينة عند أسعار مختلفة وفي زمنية معينة خلال ظل ظروف المنافسة الكاملة في السوق
- عند السعر 6 دنانير يرغب المشترون في شراء 15 وحدة من السلعة والبائعون في بيع 15 وحدة من السلعة وهذا ما يسمى بسعر التوازن
- سعر التوازن يتحقق عندما تتساوى الكميات المطلوبة مع المعروضة
- يطلق على الكمية المطلوبة والمعرضة التي كان عندها سعر التوازن بكمية التوازن
- إذا انحرف سعر السلعة عن سعر التوازن فهناك قوى تدفع للعودة مرة ثانية الى نقطة التوازن
- إذا حدث توافق بين رغبات البائعين والمشتريين نستخلص النتائج التالية:
- ◆ اختلال التوازن في السوق يرجع الى عدم تكافؤ قوى العرض مع الطلب
- ◆ إذا طغت قوى العرض على الطلب فالسعر ينخفض
- ◆ إذا طغت قوى الطلب على العرض فالسعر يرتفع
- ◆ إذا تساوت قوى العرض مع الطلب عند سعر معين فيثبت

## ❖ سلوك الفرد:

كل ما يقوم به الفرد من أفعال وما يصدر عنه من أقوال وما يشعر به من انفعالات وما يحمله من أفكار يعتمد سلوك الفرد على مجموعة من العوامل الفردية والبيئية والاجتماعية والمادية والحضارية

عللي: تقدم هذه الدراسة معطيات اقتصادية مهمة؟

♦ يمكن للاقتصاديين تعرف ظواهر معينة في الطلب العام للسلع والخدمات

♦ قياس مستوى التغير الذي يحدث بين فترة وأخرى

## ❖ سلوك المستهلك:

الشخص الرشيد الذي يسعى لتعظيم منفعة من استهلاكه للسلع والخدمات تعتمد نظرية سلوك المستهلك على فرضيات:

- رشد سلوك المستهلك
- رغبات المستهلكين وأذواقهم
- دخل المستهلك ثابت
- عدد المستهلكين كبير جدا
- يتحدد سعر التوازن وكميتها التوازني بناء على تفاعل قوى العرض والطلب

## ❖ نظرية المنفعة:

♦ يسعى المستهلك لإشباع حاجاته المتعددة والمتزايدة بهدف الحصول على منفعتها

♦ المنفعة هي قوة كامنة في السلعة أو الخدمة تحقق إشباع الحاجات للمستهلك

- ♦ وفقا لمستوى دخل المستهلك يشتري السلع والخدمات
- ♦ قد تكون المنفعة ضارة أو نافعة بالنسبة للمستهلك وقد تكون بسيطة أو كبيرة
- ♦ تحديد الفرد أولوياته في شراء السلع والحصول على الخدمات يتحدد معها مستوى المنفعة التي يحصل عليها من السلع والخدمات

## ✓ المنفعة الحدية:

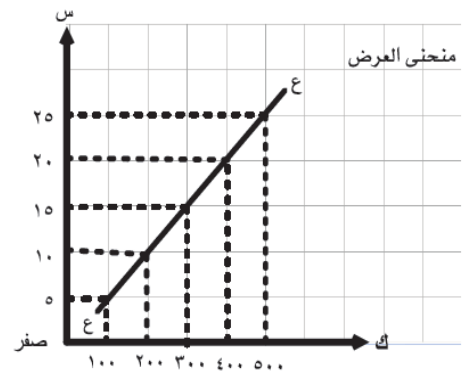
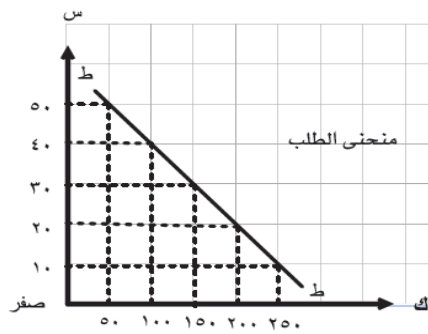
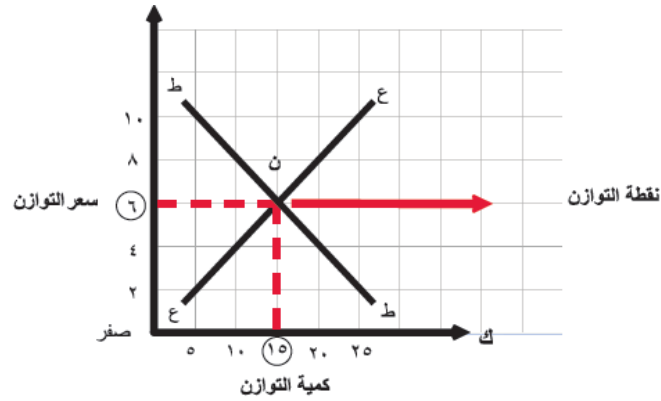
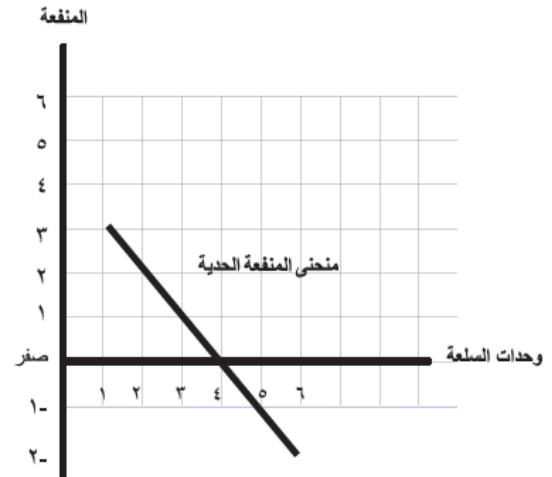
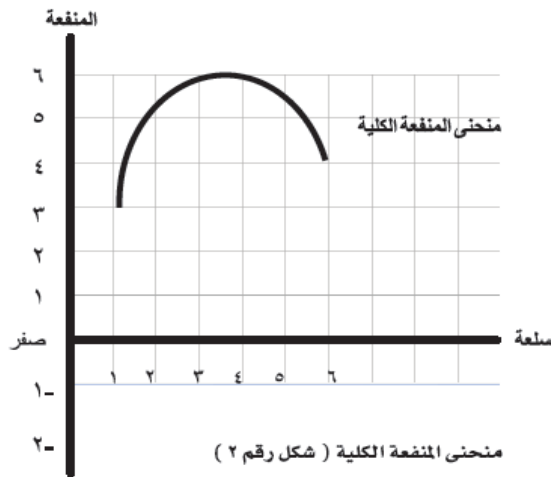
هي الناشئة عن استهلاك الوحدة الأخيرة من السلعة ويتوقف بعدها المستهلك عن الاستهلاك

## ❖ المنفعة الكلية:

الإشباع الإجمالي من استهلاك الفرد لوحدات سلعة معينة خلال فترة زمنية محددة



المنفعة الكلية	المنفعة الحدية	وحدات السلعة
3	3	1
5	2	2
6	1	3
6	صفر	4
5	2-	5
3	1-	6



إعداد الطالبة: خديجة باسل