

مملكة البحرين

وزارة التربية والتعليم

إدارة الامتحانات / قسم الامتحانات المركزية

الإجابة النموذجية

امتحان نهاية الفصل الأول للتعليم الثانوي للعام الدراسي 2020/2019م

المسار: توحيد المسارات

الزمن: ساعة ونصف

اسم المقرر: مبادئ الاقتصاد

رمز المقر: قصد 211

ملاحظة: الالتزام بالإجابة النموذجية، مع مراعاة الإجابات الأخرى المنطقية الصحيحة

(7 درجات)

السؤال الأول:

أ- صحح العبارات الآتية: (5 درجات)

الرقم	العبارات	التصحيح
1	قطعة الحلوة التي تشتريها من السوبر ماركت تعتبر سلعة إنتاجية.	سلعة اقتصادية غير محركة
2	تركزت أفكار المدرسة الطبيعية في وضع التصورات والحلول لمشكلات المجتمع الاقتصادية المتمثلة في مشكلة التنمية الاقتصادية ومتطلباتها.	المدرسة الحديثة
3	كلما كانت السلع قابلة للتخزين فإن العرض يكون غير مرن.	مرن
4	يكون الطلب مرناً في حال السلع الضرورية.	غير مرن أو السلع الكالمية
5	تعتبر البطالة الاحتكاكية من أخطر أنواع البطالة لأنها الوجه الآخر لسوء الإدارة وانخفاض مستوى الإنتاج والإنتاجية.	البطالة المقنعة أو المحترقة

ب- علل الآتي: من الممكن انتقال منحنى إمكانات الإنتاج بكامله إلى اليمين. (درجتين)

بسبب زيادة عناصر الإنتاج، وكذلك بسبب التقدم التقني. أ- مساهمة الموارد

السؤال الثاني:

(8 درجات)

الإجابة على أربعة مصطلحات وأربعة تعاريف إلزامي وليس اختياري.

أكتب المصطلح أو التعريف المناسب إلى الآتي:

ملاحظة: أجب عن أربعة مصطلحات وأربعة تعاريف فقط.

(8 = 1 × 8 درجات)

الرقم	المصطلح	التعريف
1	<u>مرونة الطلب</u>	درجة تأثر الكمية المطلوبة من سلعة معينة نتيجة للتغير في السعر.
2	<u>المنظم</u>	الشخص الذي يخاطر في اتخاذ القرارات الخاصة بسياسة المشروع.
3	<u>التضخم</u>	ارتفاع مستمر في المستوى العام للأسعار.
4	<u>العاطل أو البطالة</u>	هو ذلك الفرد الذي يكون فوق سن معينة بلا عمل وهو قادر على العمل وراغب فيه ويبحث عنه عند مستوى أجر سائد لكنه لا يجده.
5	<u>الإنتاج</u>	عملية مركبة يتم فيها إعداد المواد الأولية المتوافرة وتجهيزها وتحويلها إلى منتجات ذات منفعة.
6	<u>الكساد الكبير</u>	أزمة اقتصادية حدثت في 29 أكتوبر 1929م.
7	المنفعة الحدية	<u>المنفعة الناشئة عن استهلاك الوحدة الأخيرة من السلعة، والتي يتوقف بعدها المستهلك عن الاستهلاك.</u>
8	العرض	<u>هو ما يعرض في السوق من السلع والخدمات عند سعر معين وفي فترة زمنية محددة.</u>
9	الطلب المتصل	<u>هو ارتباط بعض السلع التي يحصل عليها المستهلك ببعضها البعض، وتسمى بالسلع المتلازمة أو المكملة.</u>
10	البطالة الهيكلية	<u>نوع من البطالة يحدث نتيجة للتحويلات الاقتصادية التي تحدث من حين إلى آخر في هيكل الاقتصاد.</u>
11	رأس المال الثابت	<u>يسمى أيضا بالأصول الثابتة، ويشمل مجموعة الآلات والمعدات المعمرة والتجهيزات من المباني وغيرها.</u>
12	العمل	<u>كل جهد عضلي أو ذهني يبذل في العملية الإنتاجية.</u>

(8 درجات)

السؤال الثالث:

أ- اذكر مثلاً واحداً فقط إلى الآتي: (6 × 0.5 = 3 درجات)

الرقم	البيان	المثال / أي مثال منها سبب
1	منفعة زمانية	<u>تخزين الروبيان - تحفيف الفواكه - تحفيف التمور</u>
2	سلعة نادرة جداً	<u>اليورانوم - الألماس</u>
3	منفعة شكلية	<u>تحويل الحديد إلى سيارة - تحويل الخشب إلى أثاث</u>
4	سلعة استهلاكية معمرة	<u>الملابس - الأثاث - السيارة</u>
5	سلعة مرونة الطلب فيها يساوي واحد	<del>سلعة كماله حطرت سلعة فلهمة</del> <u>سلعة محكرة</u>
6	سلعة مكمل لسلعة أخرى	<u>البنزين مكمل للسيارة - الغاز مكمل لفرن الطبخ</u>

ب- قارن بين:

البطالة الدورية والبطالة الموسمية: (3 درجات)

وجه المقارنة	البطالة الدورية	البطالة الموسمية
متى ينشأ أو يحدث هذا النوع من البطالة	ينشأ نتيجة لتقلبات الدورات الاقتصادية وركود قطاع الأعمال وعدم كفاية الطلب الكلي على استيعاب الإنتاج. $\frac{1}{2}$	بسبب الطبيعة الموسمية للنشاط الاقتصادي ونتيجة للظروف والتقلبات المناخية. $\frac{1}{2}$

ج- إذا كان عدد العاطلين عن العمل 8000 عاطل، ومجموع القوى العاملة يساوي 200000 عامل. أوجد معدل البطالة. (درجتين)

$$\text{معدل البطالة} = \frac{\text{عدد العاطلين عن العمل}}{\text{مجموع القوى العاملة}} \times 100$$

$$= \frac{8000}{200000} \times 100 = 4\%$$

## السؤال الرابع:

(8 درجات)

أ- ادرس الحالة الآتية بدقة، ثم أجب عن الأسئلة التي تليها.

لدى عبدالله 10 دنانير ويرغب في شراء 5 كيلو من التين، علمًا بأن سعر التين كان قبل يومين بمبلغ دينار واحد للكيلو، ولما أراد عبدالله أن يشتري اليوم بالعشرة دنانير كاملة تفاجأ بالسعر الجديد هو دينارين للكيلو.

المطلوب:

1- كم يبلغ دخل عبدالله النقدي؟ (درجة)

10 دنانير.

2- في حالة أراد عبدالله شراء التين بالسعر الجديد، مستخدمًا دخله النقدي بالكامل، كم كيلو سوف يحصل؟

5 كيلو. (درجة)

3- كم يحتاج عبدالله زيادة في دخله النقدي لشراء 3 كيلو من التين بالسعر الجديد، بعد استخدام دخله بالكامل

لشراء التين؟ (درجة)

6 دنانير.

ب- ضع دائرة حول رمز الإجابة الصحيحة: ( $5 = 1 \times 5$  درجات)

1- من أمثلة الاقتصاد التطبيقي:

أ	الاقتصاد الجزئي.	ج	الاقتصاد الكلي.
ب	اقتصاديات التعليم.	د	الاقتصاد التحليلي.

2- الأزمة المالية العالمية، أزمة اقتصادية حدثت في عام:

أ	2002م.	ج	2006م.
ب	2004م.	د	2008م.

3- سبب نشأة المشكلة الاقتصادية:

أ	كثرة الموارد وقلة الحاجات.	ج	ندرة الموارد وتعدد الحاجات.
ب	تساوي الموارد مع الحاجات.	د	ندرة الموارد وقلة الحاجات.

4- السلع التي نحصل عليها بدون ثمن وتتوافر في الطبيعة لإشباع حاجات البشر هي:

أ	السلع الاقتصادية.	ج	السلع الإنتاجية.
ب	السلع الحرة.	د	السلع المعمرة.

5- إذا ارتفعت أسعار السلع الأصلية، فإن الطلب على السلع البديلة يكون:

أ	مرن.	ج	متكافئ المرنة.
ب	غير مرن.	د	عديم المرنة.

(11 درجة)

السؤال الخامس:

أ- أجب عن الآتي: بفرض أن:

❖ المستهلك سوف يستهلك 10 وحدات من السلعة.

❖ سعر السلعة الواحدة هو 5 دنانير.

❖ المنفعة الحدية للوحدة الأولى 9 وتتناقص بمقدار دينار واحد بدءًا من الوحدة الثانية.

المطلوب: أكمل بيانات الجدول الآتي، مستعينًا بالبيانات أعلاه، ثم أجب عن الأسئلة التي تليه. ( $4.5 = 0.5 \times 9$ )

٧

$\frac{1}{2} \times 8$   
 $\frac{1}{2} \times 8$

أرقام وحدات السلعة	1	2	3	4	5	6	7	8	9	10	11	12
سعر السلعة /	5	5	5	5	5	5	5	5	5	5	5	5
المنفعة الحدية (بالدينار) ////	9	8	7	6	5	4	3	2	1	0	1-	2-
المنفعة الكلية (بالدينار) ////	9	17	24	30	35	39	42	44	45	45	44	42

أي  
ماتو  
أرقام  
بصحة

1- الوحدة التي تحقق التوازن هي الوحدة: الخامسة. (نصف درجة)

2- لماذا تناقصت المنفعة الكلية عند الوحدة الحادية عشرة؟

بسبب تناقص المنفعة الحدية، أو لأن المنفعة الحدية بالسالب عند الوحدة رقم 11. (درجة)

3- كم تبلغ المنفعة الكلية عند الوحدة رقم (13)؟ 39. (نصف درجة)

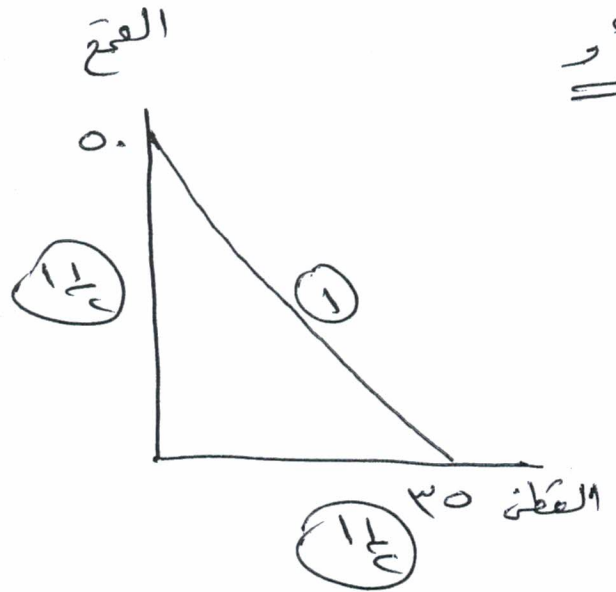
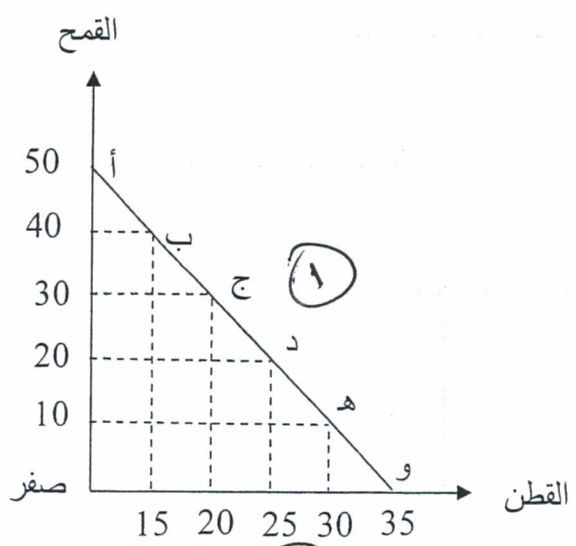
4- ماهي العلاقة بين المنفعة الكلية والوحدات المستهلكة من السلعة؟ علاقة طردية. (نصف درجة)

ب- أنظر إلى البدائل الآتية بدقة، ثم أجب عن الأسئلة التي تليها.

البدائل	أ	ب	ج	د	هـ	و
القمح (بالطن)	صفر	10	20	30	40	50
القطن (بالطن)	35	30	25	20	15	صفر

٤

بالاستعانة بالبيانات أعلاه، ارسم منحنى إمكانيات الإنتاج. (4 درجات)



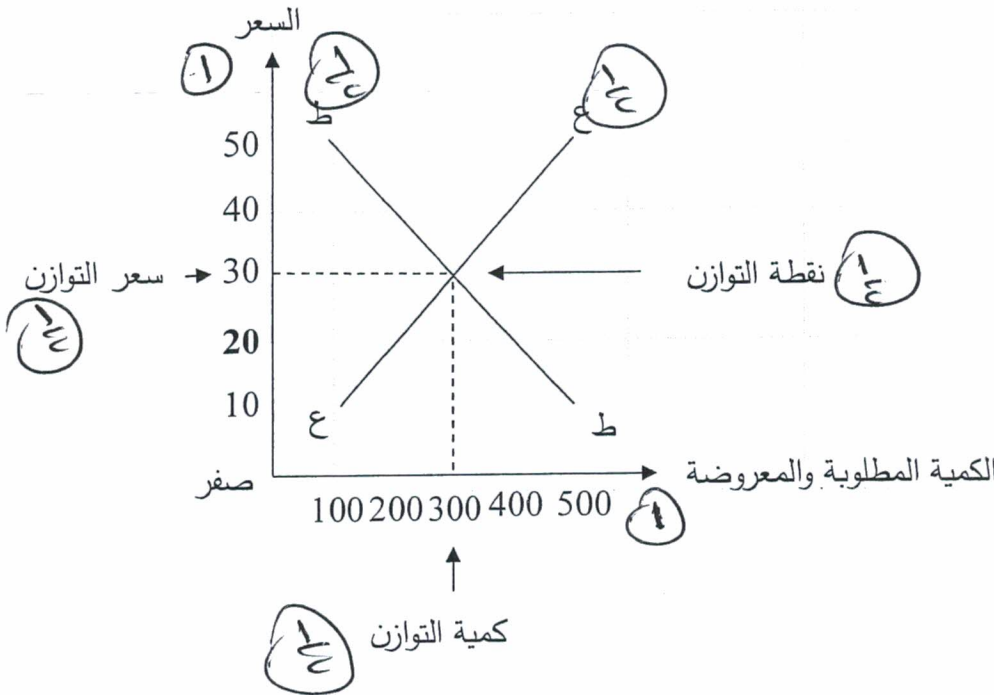
٥

(8 درجات)

انظر إلى الجدول الآتي بدقة، ثم أجب عن الأسئلة التي تليه:

الكمية المعروضة (بالطن)	الكمية المطلوبة (بالطن)	السعر بالدينار
100	500	10
200	400	20
300	300	30
400	200	40
500	100	50

أ- حوّل بيانات الجدول السابق إلى رسم بياني محدداً عليه منحنى العرض والطلب، سعر التوازن، كمية التوازن، نقطة التوازن. (4.5 درجة)



ب- احسب مرونة العرض السعرية عند تغير السعر من 20 دينار إلى 30 دينار. (درجتين ونصف)

$$\text{مرونة العرض} = \frac{\Delta \text{ك}}{\text{ك}} \times \text{س} = \frac{20 - 30}{30} \times 30 = \frac{-10}{30} \times 30 = -3.33$$

$$1 = \frac{2000}{200} = \frac{20}{10} \times \frac{100}{200} = \frac{20}{200} \times 100 = 10$$

ج- نوع منحنى الطلب: متكافئ المرونة. (نصف درجة) ونوع السلعة: المنتج المحتكر. (نصف درجة)

انتهت الإجابة